

**Uchwała nr XXIV/117/2008
Rady Gminy w Chelmie Śląskim
z dnia 28.11.2008r.**

**w sprawie : zatwierdzenia jednolitego tekstu statutu Zakładu Opieki
Zdrowotnej w Chelmie Śląskim**

Na podstawie art. 18 ust. 2 pkt 15 ustawy z dnia 8 marca 1990r o samorządzie gminnym (tekst jedn. Dz.U. z 2001r Nr 142, poz. 1591 z późn. zm.) oraz art. 39 ust. 2 i 3 ustawy z dnia 30 sierpnia 1991r o zakładach opieki zdrowotnej (t.j. Dz.U. z 2007r Nr 14, poz. 89 z późn. zm.) w związku z art. 47 ustawy z dnia 13 października 1998r – przepisy wprowadzające ustawę reformującą administrację publiczną (Dz.U. Nr 133, poz. 872 z późn. zm.) oraz rozporządzenia Prezesa Rady Ministrów z dnia 22 czerwca 2001r w sprawie wykazu samodzielnych publicznych zakładów opieki zdrowotnej, które zostały przejęte przez gminy, powiaty i samorzady województw (Dz. U. Nr 65, poz. 659 z późn. zm.)

**Rada Gminy w Chelmie Śląskim
u c h w a ł a :**

§ 1.

Zatwierdzić jednolity tekst statutu Zakładu Opieki Zdrowotnej w Chelmie Śląskim, zatwierdzonego uchwałą nr IX/61/2003 Rady Gminy w Chelmie Śląskim z dnia 29 sierpnia 2003r wraz z późniejszymi zmianami , stanowiący załącznik do niniejszej uchwały.

§ 2.

Wykonanie uchwały powierza się Wójtowi Gminy Chelmu Śląskiemu.

§ 3.

Uchwała wchodzi w życie z dniem podjęcia.

RADCA PRAWNY

mgr Andrzej Płatek
(nr. 1170/01-446)

PRZEWODNICZĄCY RADY

Jani Ochmański

**STATUT
ZAKŁADU OPIEKI ZDROWOTNEJ
w Chełmie Śląskim**

(tekst jednolity)

I. POSTANOWIENIA OGÓLNE

§ 1.

Samodzielny publiczny zakład opieki zdrowotnej pod nazwą Zakład Opieki Zdrowotnej w Chełmie Śląskim zwany dalej Zakładem działa na podstawie :

1. Ustawy z dnia 8 marca 1990r. o samorządzie gminnym /tj. Dz.U. z 2001r Nr 142, poz.1591 z późn. zmianami/.
2. Ustawy z dnia 30 sierpnia 1991r. o zakładach opieki zdrowotnej / t.j. Dz.U.z 2007r.Nr 14, poz. 89 z późn. zmianami/ i przepisów wydanych na podstawie tej ustawy.
3. Ustawy z dnia 13 października 1998r – przepisy wprowadzające ustawę reformującą administrację publiczną / Dz.U. Nr 133, poz. 872 z późn. zm./.
4. Rozporządzenie Prezesa Rady Ministrów z dnia 22 czerwca 2001r. w sprawie wykazu samodzielnych publicznych zakładów opieki zdrowotnej, które zostały przejęte przez gminy, powiaty i samorzady województw /Dz.U. Nr 65, poz. 659 z późn. zmianami/
5. Uchwały Nr XXVIII/155/2005 Rady Gminy w Chełmie Śląskim z dnia 29.04.2005r z późn. zm. w sprawie określenia zasad gospodarowania mieniem komunalnym, przyznawania środków finansowych i dotacji oraz sporządzania sprawozdawczości jednostek organizacyjnych gminy nie będących jednostką – zakładem budżetowym.
6. Innych przepisów dotyczących publicznych zakładów opieki zdrowotnej.
7. Przepisów Ustawy z dnia 23 kwietnia 1964 r. Kodeks Cywilny /Dz.U. Nr 16, poz. 93 z późn. zmianami/.

§ 2.

1. Siedziba Zakładu mieści się w Chełmie Śląskim przy ul. Kolberga 2.
2. Wykaz poradni, w których prowadzona jest działalność Zakładu stanowi załącznik Nr 1 do niniejszego statutu.

§ 3.

Obszar działania Zakładu wynikający ze statusu publicznego zakładu opieki zdrowotnej obejmuje :

- 1/ Teren gminy Chełm Śląski w zakresie świadczeń zdrowotnych dla wszystkich osób uprawnionych do tych świadczeń w ramach powszechnego ubezpieczenia zdrowotnego.
- 2/ Pracowników zakładów pracy.

§ 4.

1. Organem, który utworzył Zakład jest Rada Gminy Chełm Śląski.
2. Organem sprawującym nadzór nad Zakładem jest Wójt Gminy Chełm Śląski.

§ 5.

1. Zakład ma status samodzielnego publicznego zakładu opieki zdrowotnej.
2. Zakład posiada wpis do rejestru zakładów opieki zdrowotnej prowadzonego przez Wojewodę Śląskiego.
3. Zakład posiada osobowość prawną i jest wpisany do Krajowego Rejestru Sądowego.

II. CEL I PRZEDMIOT DZIAŁANIA

§ 6.

Podstawowym celem Zakładu jest udzielanie świadczeń medycznych w zakresie ambulatoryjnego leczenia podstawowego i specjalistycznego oraz medycyny pracy.

§ 7.

1. Do zadań Zakładu w szczególności należy :
 - 1/ Udzielanie świadczeń w zakresie podstawowej opieki zdrowotnej
 - 2/ Udzielanie świadczeń specjalistycznej opieki zdrowotnej w zakresie :
 - a/ Ginekologii,
 - b/ Otolaryngologii,
 - c/ Otolaryngologii dla dzieci,
 - d/ Okulistyki.
 - 3/ Wykonywanie badań diagnostycznych w zakresie diagnostyki medycznej – EKG, USG i laboratoryjnej.
 - 4/ Świadczenie usług w zakresie rehabilitacji medycznej.

- 5/ Opieka nad dziećmi i młodzieżą – medycyna szkolna.
- 6/ Wykonywanie szczepień ochronnych.
- 7/ Świadczenie usług w zakresie pielęgniarstwa środowiskowo – rodzinnego.
- 8/ Świadczenie usług w zakresie medycyny pracy.
- 9/ Orzekanie i opiniowanie o stanie zdrowia oraz o czasowej niezdolności do pracy.
- 10/ Prowadzenie działalności profilaktycznej i oświatowo – wychowawczej.

2. Szczegóły dotyczące realizowanych zadań są zawarte w regulaminach organizacyjnych poradni.
3. Świadczenia zdrowotne są udzielane w poradniach, a w razie potrzeby również w miejscu przebywania lub zamieszkania osób potrzebujących takich świadczeń.
4. Zakład udziela świadczeń zdrowotnych bezpłatnie osobom ubezpieczonym i innym uprawnionym na podstawie odrębnych przepisów.
5. Zakład realizuje za odpłatnością świadczenia zdrowotne :
 - 1/ dla osób nieubezpieczonych,
 - 2/ świadczenia medycyny pracy,
 - 3/ orzeczenia o zdolności do prowadzenia pojazdów mechanicznych,
 - 4/ świadczenia udzielane odpłatnie lub za częściową odpłatnością osobom nieuprawnionym do świadczeń bezpłatnych na zasadach i warunkach określonych przez obowiązujące przepisy.

§ 8.

Wykonując statutowe działania Zakład współdziała z :

1. Śląskim Oddziałem Wojewódzkim Narodowego Funduszu Zdrowia w Katowicach
2. Samodzielnym Publicznym Zakładem Opieki Zdrowotnej Szpital Nr 1 w Mysłowicach w zakresie diagnostyki,
3. Samodzielnym Publicznym Zakładem Opieki Zdrowotnej Szpital Nr 2 w Mysłowicach w zakresie diagnostyki,
4. Miejskim Zespołem Opieki Zdrowotnej w Łędzinach w zakresie diagnostyki,
5. Zespołem Wojewódzkich Przychodni Specjalistycznych w Katowicach,
6. Wojewódzką Terenową Stacją Sanitarno - Epidemiologiczną w Katowicach,
7. Gminnym Ośrodkiem Pomocy Społecznej w Chełmie Śląskim,
8. Organizacjami społecznymi i stowarzyszeniami oraz zakładami pracy działającymi na terenie gminy Chełm Śląski,
9. Urzędem Gminy w Chełmie Śląskim,
10. Powiatowym Centrum Pomocy Rodzinie w Łędzinach
11. Innymi zakładami opieki zdrowotnej na podstawie zawartych umów.

III. ORGANY I ORGANIZACJA ZAKŁADU OPIEKI ZDROWOTNEJ

§ 9.

Organami Zakładu są :

1. Dyrektor
2. Rada Społeczna

§ 10.

1. Dyrektora powołuje i odwołuje Wójt Gminy Chełm Śląski zgodnie z obowiązującymi przepisami.
2. Dyrektor kieruje Zakładem i reprezentuje go na zewnątrz oraz jest przełożonym pracowników Zakładu.
3. Dyrektor spełnia wymogi kwalifikacyjne określone odrębnymi przepisami.
4. W przypadku kiedy Dyrektor nie jest lekarzem tworzy się stanowisko Z-cy Dyrektora d/s Lecznictwa, a zatrudnionego przez Dyrektora w oparciu o postępowanie konkursowe.

§ 11.

1. Dyrektor kieruje Zakładem przy pomocy Głównego Księgowego.
2. W razie nieobecności Dyrektora Zakładu – zastępstwo pełni osoba przez niego wyznaczona z zastrzeżeniem § 10 ust. 4.
3. Dyrektor Zakładu ustala regulamin porządkowy Zakładu, który zatwierdza Rada Społeczna.

§ 12.

1. Rada Społeczna jest organem inicjującym i opiniodawczym Rady Gminy Chełm Śląski oraz organem doradczym Dyrektora Zakładu.
2. Radę Społeczną powołuje Rada Gminy Chełm Śląski na czas trwania kadencji Rady Gminy – nie później niż w ciągu 3 miesięcy od daty ukonstytuowania się. Równocześnie Rada Gminy zwołuje pierwsze posiedzenie Rady Społecznej.
3. Odwołanie członka Rady Społecznej przed upływem kadencji może nastąpić :
 - 1/ z własnej inicjatywy organu, który wskazał danego przedstawiciela,
 - 2/ w przypadku zrzeczenia się mandatu członka Rady Społecznej,
 - 3/ w przypadku zgonu członka Rady Społecznej.

§ 13.

1. Rada Społeczna składa się z 5 osób.
2. W skład Rady Społecznej wchodzi :
 - 1/ Jako Przewodniczący – Wójt Gminy Chełm Śląski lub osoba przez niego wyznaczona,
 - 2/ Jako członkowie :

- a/ 3-ech przedstawicieli wybranych przez Radę Gminy,
- b/ przedstawiciel Wojewody Śląskiego.

§ 14.

1. W posiedzeniach plenarnych Rady Społecznej uczestniczy Dyrektor Zakładu oraz przedstawiciel organizacji związkowej lub przedstawiciel załogi.
2. W posiedzeniach Rady Społecznej mają prawo uczestniczyć z głosem doradczym przedstawiciele samorządów zawodów medycznych .

§ 15.

Do zadań Rady Społecznej należy :

1. Przedstawianie Radzie Gminy Chełm Śląski wniosków i opinii w sprawach :
 - 1/ Zmiany lub rozwiązania umowy o udzielenie publicznego zamówienia na świadczenia zdrowotne,
 - 2/ Zbycia środka trwałego oraz zakupu lub przyjęcia darowizny nowej aparatury i sprzętu medycznego,
 - 3/ Związanych z przekształcaniem lub likwidacją Zakładu, jego przebudową, rozszerzeniem lub ograniczeniem działalności.
2. Przedstawianie Wójtowi Gminy Chełm Śląski wniosków i opinii w sprawach :
 - 1/ Zbycia środka trwałego oraz zakupu lub przyjęcia darowizny nowej aparatury i sprzętu medycznego,
 - 2/ Rozwiązania stosunku pracy lub umowy cywilnoprawnej o zarządzanie publicznym zakładem opieki zdrowotnej z Dyrektorem Zakładu,
 - 3/ Przyznawania Dyrektorowi Zakładu nagród.
3. Przedstawianie Dyrektorowi Zakładu wniosków i opinii w sprawach :
 - 1/ Planu finansowego i inwestycyjnego,
 - 2/ Roczno sprawozdania z realizacji planu inwestycyjnego i finansowego,
 - 3/ Kredytów bankowych i dotacji,
 - 4/ Podziału zysku.
4. Uchwalenie statutu Zakładu oraz zmian w statucie i przedkładanie do zatwierdzenia Radzie Gminy Chełm Śląski.
5. Zatwierdzenie regulaminu porządkowego Zakładu.
6. Dokonywanie okresowych analiz, skarg i wniosków wnoszonych przez osoby korzystające ze świadczeń Zakładu, z wyłączeniem spraw podległych nadzorowi medycznemu.
7. Przedstawianie wniosków Radzie Gminy Chełm Śląski, w której imieniu Rada Społeczna wykonuje swoje zadania.
8. Wykonywanie innych zadań określonych w ustawie.

§ 16.

Sposób zwoływania posiedzeń Rady Społecznej, tryb pracy i podejmowania uchwał określa regulamin Rady Społecznej.

§ 17.

Od uchwał Rady Społecznej Dyrektorowi Zakładu przysługuje odwołanie do Rady Gminy Chełm Śląski.

§ 18.

Obsługę techniczną Rady Społecznej zapewnia Dyrektor Zakładu.

IV. ORGANIZACJA WEWNĘTRZNA

§ 19.

Organizację wewnętrzną Zakładu przedstawiają :

1. Jednostki organizacyjne wymienione w załączniku Nr 1 do niniejszego statutu.
2. Schemat organizacyjny Zakładu w załączniku Nr 2 do niniejszego statutu.

V. GOSPODARKA FINANSOWA

§ 20.

Zakład prowadzi gospodarkę w oparciu o :

1. Ustawę z dnia 30 sierpnia 1991r. o zakładach opieki zdrowotnej
2. Ustawę z dnia 29 września 1994r. o rachunkowości.
3. Ustawa z dnia 30 czerwca 2005r. o finansach publicznych.
4. Ustawa o podatku dochodowym od osób publicznych i prawnych.
5. Plan finansowy ustalony przez Dyrektora Zakładu.

§ 21.

Zakład może uzyskiwać środki finansowe :

1. Z odpłatnych świadczeń zdrowotnych na podstawie zawartych kontraktów:
 - 1/ z Narodowym Funduszem Zdrowia,
 - 2/ z Wojewodą Śląskim
 - 3/ z Samorządem Gminy,
 - 4/ z osobami fizycznymi oraz innymi podmiotami np.: Stowarzyszenia, Organizacje Społeczne, Instytucje Ubezpieczeniowe, Zakłady Pracy”.
2. Na realizację zadań i programów zdrowotnych oraz promocję zdrowia.
3. Z darowizn, zapisów, spadków oraz z ofiarności publicznej, także pochodzenia zagranicznego z zastrzeżeniem wynikającym z art. 42 ustawy o zakładach opieki zdrowotnej.
4. Z prowadzenia działalności gospodarczej tj.

- 1/ dzierżawy pomieszczeń,
- 2/ realizacji zleceń od zakładów pracy na usługi medyczne pozakontraktowe,
- 3/ prowadzenia działalności edukacyjnej i szkoleniowej,
- 4/ wykonywania odpłatnie szczepień dodatkowych, nie objętych kalendarzem szczepień (sprzedaż szczepionek) oraz badań ponadstandardowych laboratoryjnych.
5. Z dotacji budżetowej przydzielonej przez Radę Gminy na :
 - 1/ realizację zadań w zakresie zapobiegania chorobom i urazom lub innych programów zdrowotnych oraz promocji zdrowia,
 - 2/ pokrycie kosztów kształcenia i podnoszenia kwalifikacji osób wykonujących zawody medyczne,
 - 3/ inwestycje, w tym zakup wysoko specjalistycznej aparatury i sprzętu medycznego,
 - 4/ cele związane z usuwaniem kłesk żywiołowych oraz realizacji zobowiązań międzynarodowych.
6. Za udzielanie świadczeń zdrowotnych :
 - 1/ osobom nieuprawnionym do świadczeń bezpłatnych na zasadach i warunkach określonych przez obowiązujące przepisy,
 - 2/ ponadstandardowych (jonoforeza, krioterapia, laseroterapia, badanie USG).

§ 22.

1. Wartość majątku Zakładu określają :
 - 1/ Fundusz założycielski,
 - 2/ Fundusz zakładu.
2. Fundusz założycielski zakładu stanowi wartość wydzielonej zakładowi części mienia państwowego lub komunalnego .
3. Fundusz zakładu stanowi wartość majątku zakładu po odliczeniu funduszu założycielskiego.
4. Fundusz zakładu zwiększa się o :
 - 1/ zysk netto,
 - 2/ kwoty zwiększenia wartości aktywów trwałych, będącego skutkiem ustawowego przeszacowania tych aktywów.
5. Fundusz zakładu zmniejsza się o :
 - 1/ stratę netto,
 - 2/ kwoty zmniejszenia wartości aktywów trwałych, będącego skutkiem ustawowego przeszacowania tych aktywów.

§ 23.

Zakład decyduje samodzielnie o podziale zysku, po zasięgnięciu opinii Rady Społecznej

§ 24.

Ujemny wynik finansowy Zakład pokrywa we własnym zakresie.

VI. POSTANOWIENIA KOŃCOWE

§ 25.

Zmiany w statucie przeprowadza się według tej samej procedury co jego nadanie.

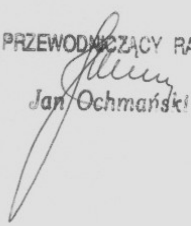
§ 26.

Statut wchodzi w życie z dniem zatwierdzenia przez Radę Gminy Chełm Śląski.

§ 27.

Traci moc statut zatwierdzony przez Wojewodę Katowickiego z dnia 2 listopada 1998r. wraz z późniejszymi zmianami.

Przewodnicząca Rady Społecznej

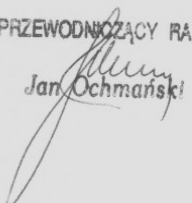
PRZEWODNICZĄCY RADY

Jan Ochmański

Załącznik Nr 1 do statutu
Zakładu Opieki Zdrowotnej
w Chełmie Śląskim

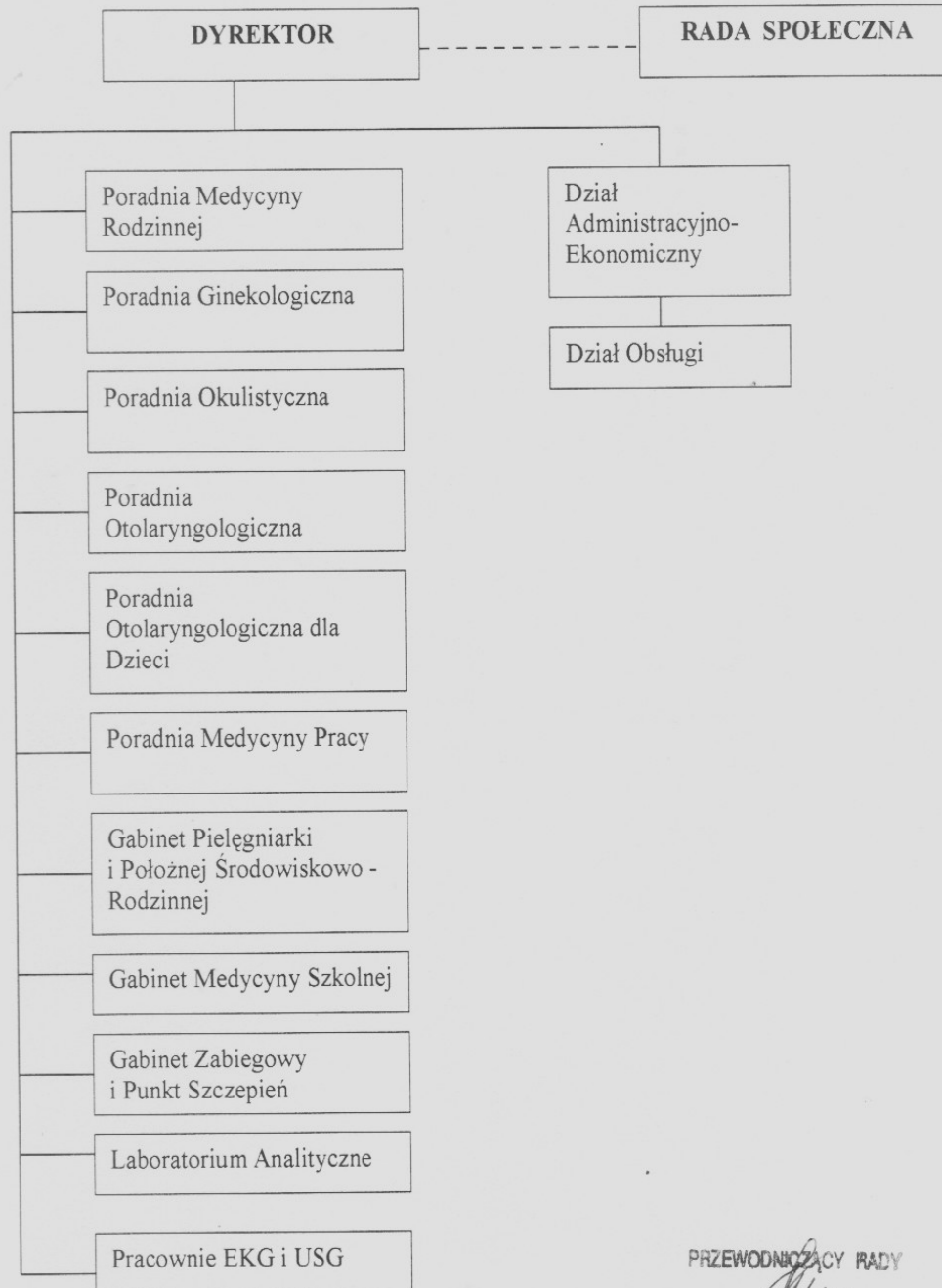
Jednostki organizacyjne
Zakładu Opieki Zdrowotnej w Chełmie Śląskim

1. Poradnie podstawowej opieki zdrowotnej :
 - 1/ Poradnia Medycyny Rodzinnej
 - 2/ Gabinet Pielęgniarki i Położnej Środowiskowej Rodzinnej
 - 3/ Gabinet Medycyny Szkolnej
 - 4/ Gabinet Zabiegowy i Punkt Szczepień
 - 5/ Pracownie EKG, USG i Laboratorium Analityczne.
2. Poradnie specjalistyczne :
 - 1/ Poradnia Ginekologiczna
 - 2/ Poradnia Okulistyczna
 - 3/ Poradnia Otolaryngologiczna
 - 4/ Poradnia Otolaryngologiczna dla dzieci.
3. Poradnia Medycyny Pracy.
4. Dział Administracyjno – Ekonomiczny.

PRZEWODNICZĄCY RADY


Jan Ochmański

SCHEMAT ORGANIZACYJNY
Zakładu Opieki Zdrowotnej w Chełmie Śląskim



PRZEWODNICZĄCY RADY

Jan Ochmański
Jan Ochmański